

MARCH 14—2024

# Timmins-Porcupine Station Environmental Assessment

Public Information Centre



Ontario Northland

# Gare de Timmins-Porcupine Évaluation environnementale

Séance d'information publique



# Land Acknowledgement



We would like to acknowledge the importance of the land which Ontario Northland operates on.

We do this to reaffirm our commitment and responsibility in improving relationships between Ontario Northland and Indigenous peoples and communities to improve our understanding of local Indigenous peoples and their cultures.

We are dedicated to honouring the treaties and other commitments that have been made by moving towards reconciliation and collaboration.



# Reconnaissance des terres



Nous tenons à reconnaître l'importance des terres sur lesquelles la Commission de transport Ontario Northland (CTON ou Ontario Northland) exerce ses activités.

Nous le faisons pour réaffirmer notre engagement et notre responsabilité à l'égard de l'amélioration des relations entre Ontario Northland et les peuples et communautés autochtones afin d'améliorer notre compréhension des peuples autochtones locaux et de leurs cultures.

Nous sommes déterminés à honorer les traités et autres engagements qui ont été pris en œuvrant pour la réconciliation et la collaboration.





# Overview of Public Information Centre

- Present Timmins-Porcupine Station initial concept design
- Provide overview of the environmental assessment process
- Summarize technical and environmental studies
- Present existing environmental conditions
- Seek comments and feedback



*Facing north on Timmins-Porcupine Station Site*



*Facing south on Timmins-Porcupine Station Site*



# Aperçu de la séance d'information publique

- Présenter le concept initial de la gare de Timmins-Porcupine
- Donner un aperçu du processus d'évaluation environnementale
- Résumer les études techniques et environnementales
- Présenter les conditions environnementales actuelles
- Solliciter des commentaires et une rétroaction



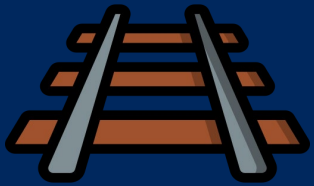
*Site de la gare de Timmins-Porcupine, vue en direction nord*



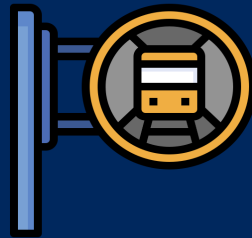
*Site de la gare de Timmins-Porcupine, vue en direction sud*

# Northlander Passenger Rail Service

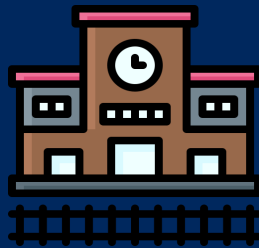
Ontario Northland is reinstating passenger rail service between Toronto (Union Station) and Northeastern Ontario via the Northlander Passenger Rail Service. As per Option 2, in the Updated Initial Business Case, the reinstated Northlander will include passenger train service from Toronto to Timmins and will provide a rail connection from Timmins to Cochrane.



**740km**  
of Rail Corridor



**16**  
Station Stops



**1**  
New Proposed Station



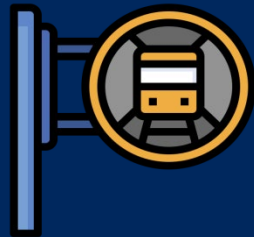


# Service de transport ferroviaire de passagers Northlander

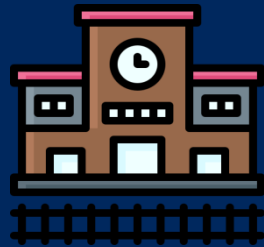
Ontario Northland est en voie de rétablir le service de transport ferroviaire de passagers entre Toronto (gare Union) et le nord-est de l'Ontario au moyen du service Northlander. Selon l'option 2, dans l'Analyse de rentabilité initiale mise à jour, le service Northlander rétabli comprendra un service de transport ferroviaire de passagers de Toronto à Timmins, en plus d'une correspondance ferroviaire de Timmins à Cochrane.



**740 km**  
de corridor  
ferroviaire



**16**  
arrêts (gares)



**1**  
nouvelle gare  
proposée

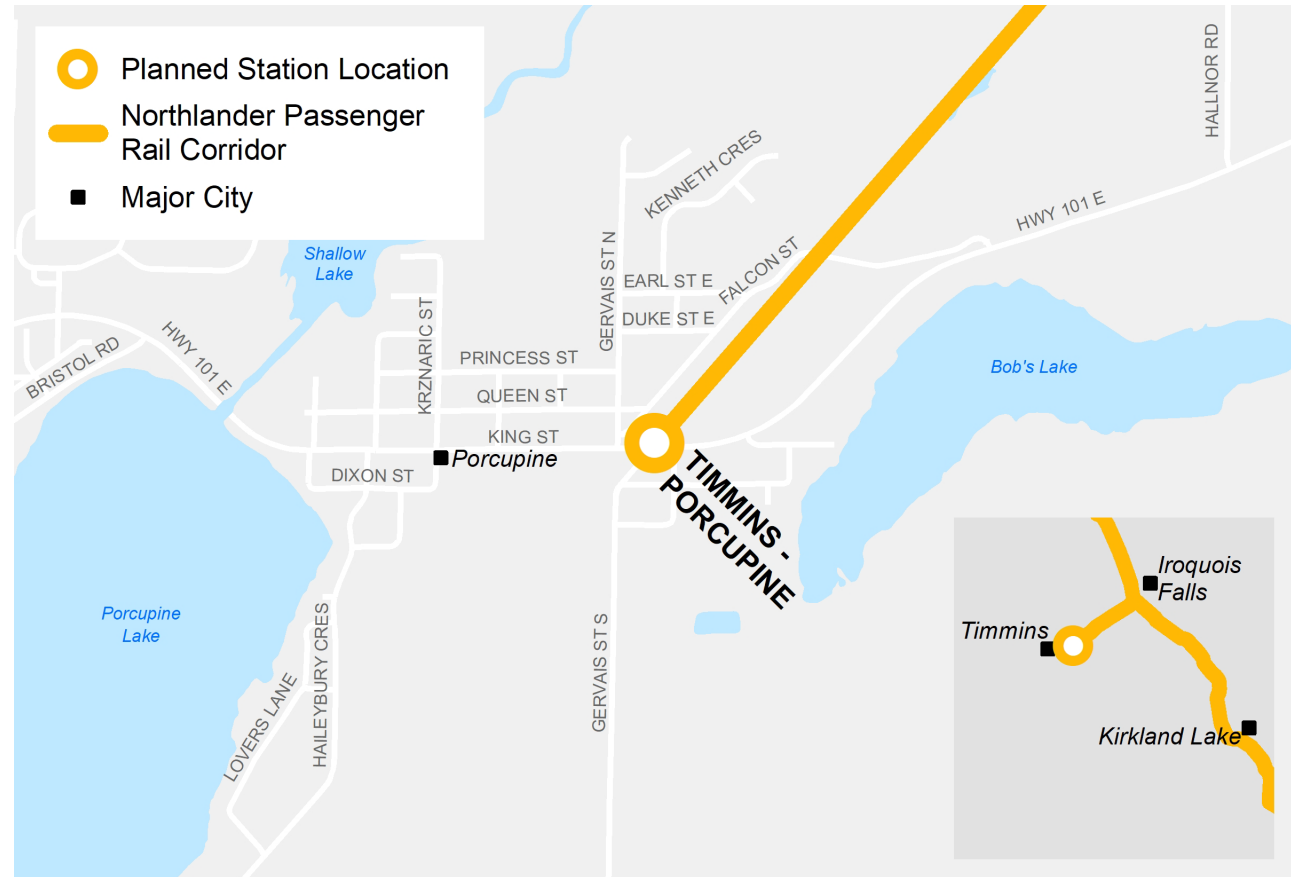


La carte ne sert qu'à illustrer les lieux; elle n'est pas à l'échelle.



# Overview: New Timmins-Porcupine Station

- The new Timmins-Porcupine Station elements will include: train platform, station building, outdoor parking, pedestrian walkway, bus bays, a taxi stand, designated passenger pick-up and drop-off area, and a municipal bus stop.
- The new Station is situated along the existing rail corridor between Matheson Station and Cochrane Station, within the City of Timmins.
- Designs will protect for land that may be required for future construction of a Bus Storage and Maintenance Facility.

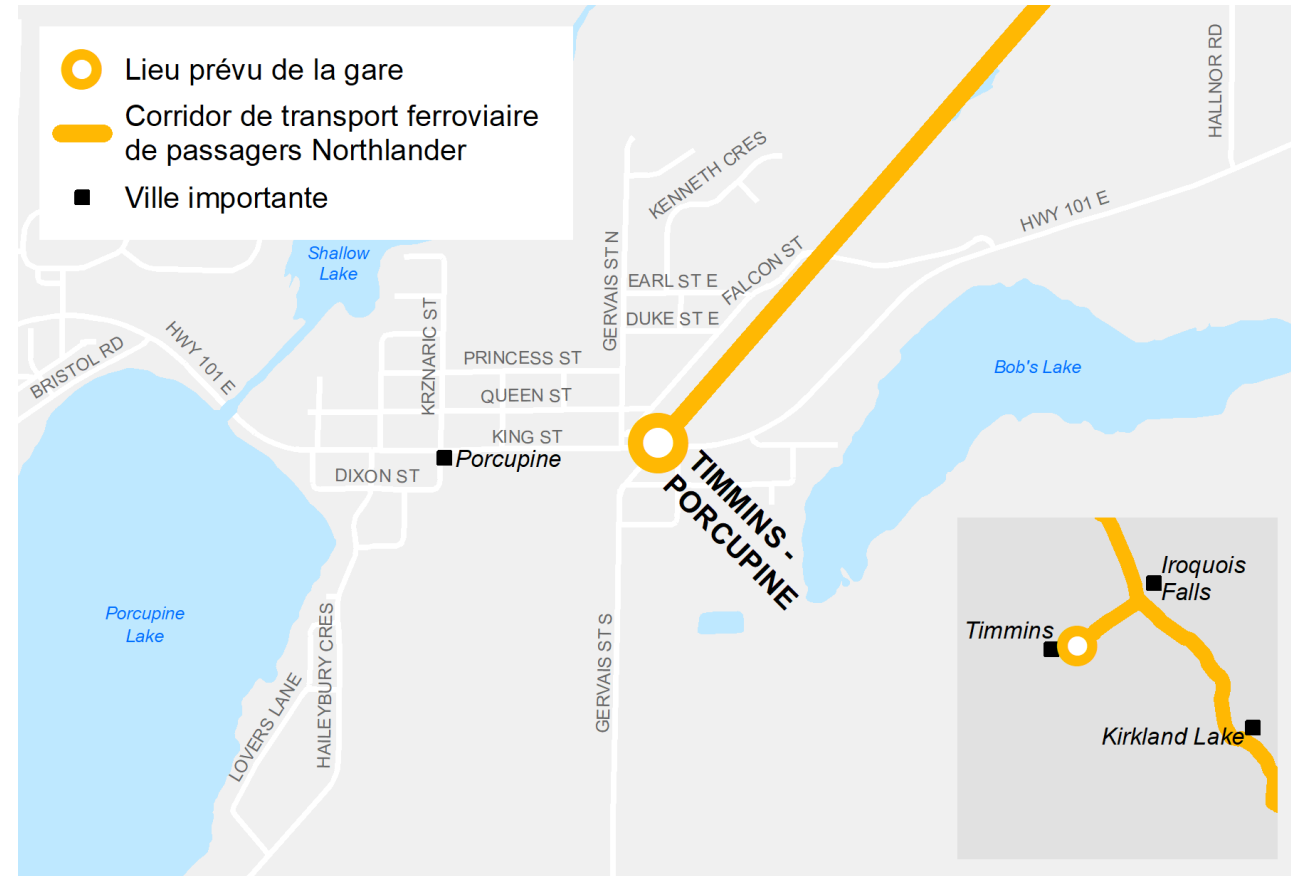


Map is for illustrative purposes.  
Not to scale.



# Aperçu : Gare de Timmins-Porcupine

- La nouvelle gare de Timmins-Porcupine comprendra : un quai, un bâtiment, un parc de stationnement extérieur, une voie piétonne, des zones d'arrêt d'autobus, une station de taxis, une zone désignée pour l'embarquement et le débarquement des passagers, et un arrêt d'autobus municipal.
- La nouvelle gare est située le long du corridor ferroviaire actuel, entre la gare de Matheson et celle de Cochrane, dans la ville de Timmins.
- On élaborera les concepts de manière à protéger le terrain qui pourrait être nécessaire pour la construction future d'une installation de stockage et d'entretien des autobus.



La carte ne sert qu'à illustrer les lieux; elle n'est pas à l'échelle.



# Proposed Timmins-Porcupine Station Elements

Project Component	Description
Train Station Platform	Train Station Platform features will include tactile warning strips, platform edge, and areas for Accessible Cars to stop at the platform.
Station Building	Station Building features will include wicket for travel tickets and information, wicket for parcel drop-off/pick-up, waiting area, washroom, breakroom for crews and station staff.
Outdoor Parking	Outdoor Parking include features designated to accommodate a taxi stand, passenger pick up/drop off, accessible, general and employee parking.
Station Pedestrian Walkway	Station Pedestrian Walkway will be built around the station building, providing convenient access to various station elements.
Trackworks	Minimal trackwork will be required as existing rail infrastructure is already in place.
Ontario Northland Bus Bays	Bus bays to be provided for a seamless connection to Ontario Northland motor coach services.
Municipal Bus Stop	Bus stop on the street to be provided for municipal bus service.
Bus Storage & Maintenance Facility	<i>*Protecting for land that may be required for potential future construction of a Bus Storage &amp; Maintenance Facility.*</i>



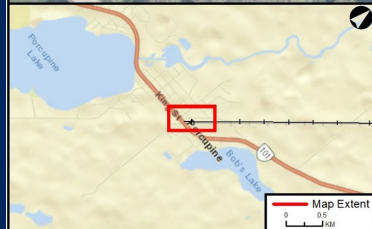
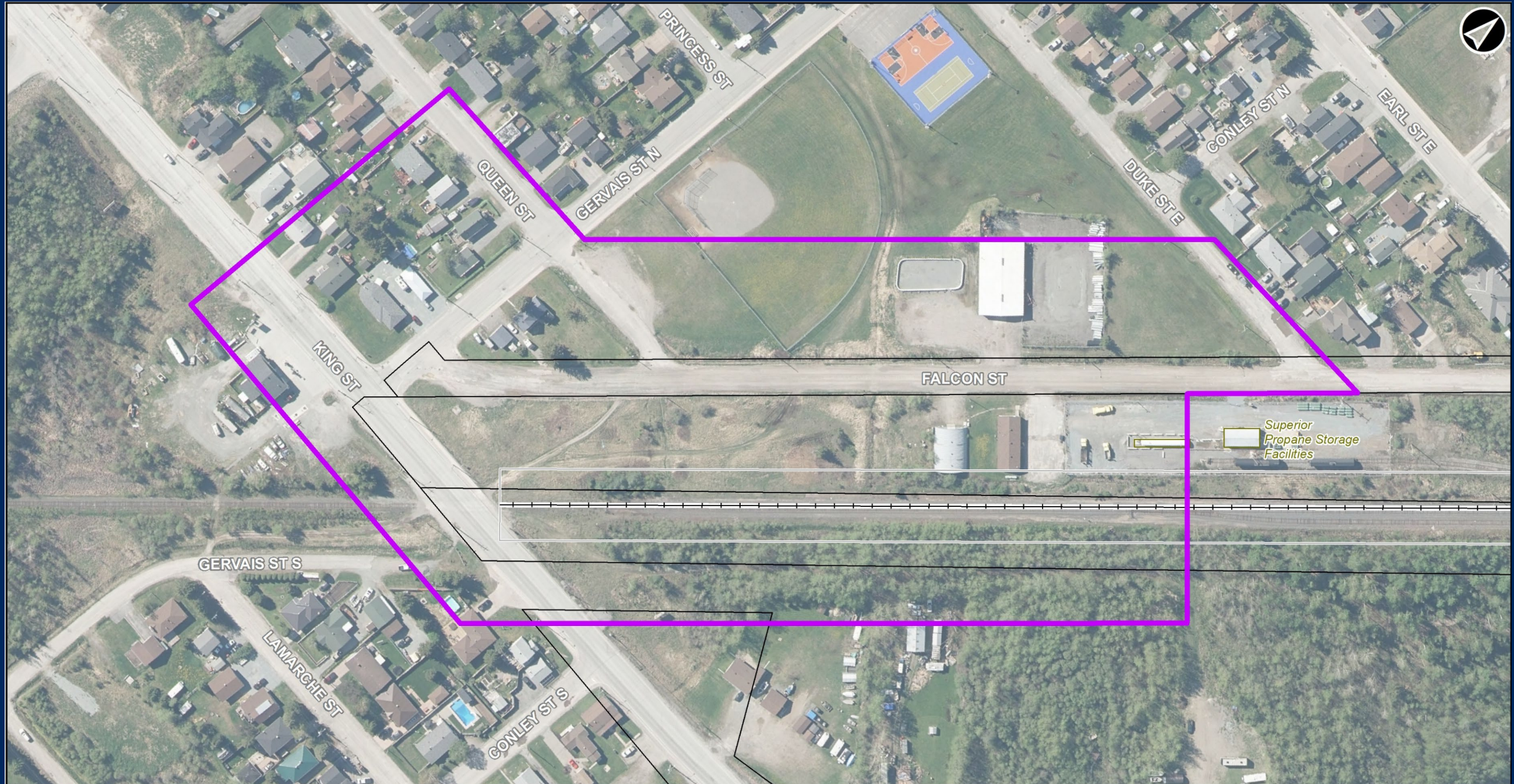
# Ce que comprendra la gare de Timmins-Porcupine proposée

Composant du projet	Description
Quai	Parmi les caractéristiques du quai figureront des bandes d'avertissement tactiles, un nez de quai et des zones d'arrêt pour les voitures accessibles.
Bâtiment	Parmi les caractéristiques du bâtiment figureront peut-être des guichets pour les billets de voyage et l'information connexe, des guichets pour le dépôt et la cueillette de colis, une aire d'attente, une salle de toilettes de même qu'une salle où les membres d'équipage et les membres du personnel de la gare pourront prendre des pauses.
Parc de stationnement extérieur	Le parc de stationnement extérieur sera muni de caractéristiques permettant d'établir une station de taxis ainsi qu'une zone désignée pour l'embarquement et le débarquement des passagers, en plus de places de stationnement accessibles, générales et destinées aux membres du personnel.
Voie piétonne	La voie piétonne sera aménagée autour du bâtiment, de manière à offrir un accès pratique à divers composants de la gare.
Aménagements de la voie	Les travaux à faire sur la voie ferrée seront mineurs car l'infrastructure ferroviaire requise est déjà en place.
Zones d'arrêt pour les autobus d'Ontario Northland	On aménagera des zones d'arrêt pour permettre une connexion sans heurt avec les services de transport par autobus d'Ontario Northland.
Arrêt d'autobus municipal	On aménagera un arrêt près de la rue pour le service d'autobus municipal.
Installation de stockage et d'entretien des autobus	<i>*Il pourrait falloir protéger le terrain qui pourrait être nécessaire pour la construction éventuelle d'une installation de stockage et d'entretien des autobus.*</i>





# Timmins-Porcupine Station - Study Area



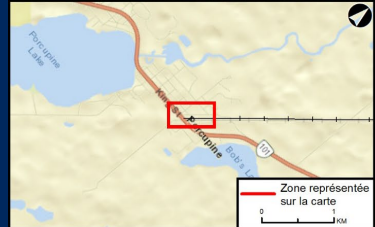
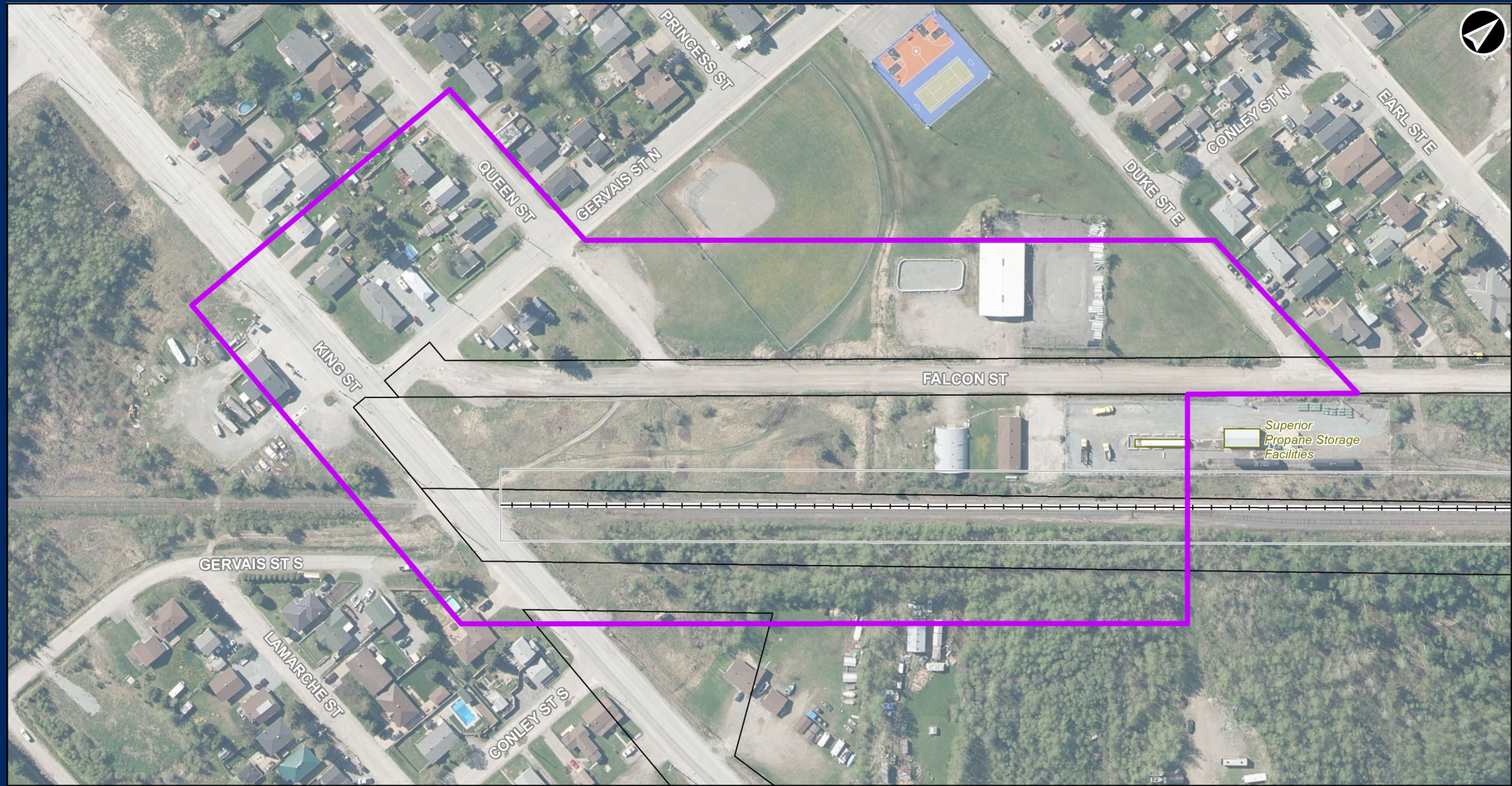
- Legend**
- Preliminary EA Study Area
  - Superior Propane Storage Facilities
  - Existing Mainline Track
  - Approximate ONTC Right-of-Way
  - Property Ownership Boundary

<b>Northlander Passenger Rail Environmental Assessment (EA) Study Area</b>	
<b>Proposed Timmins-Porcupine Station</b>	
0 25 50 Metres	Source: Aerial imagery dated [redacted] Mapping contains data from Provincial Open Data Catalogues.
Datum: NAD 1983 CSRS MTM 10	
Feb, 2024	1:1,500
P 073613	Rev 0





# Gare de Timmins-Porcupine - Zone à l'étude



**Légende**

- Zone visée par l'évaluation environnementale préliminaire
- Installations de stockage de Supérieur Propane
- Voie de la ligne ferroviaire principale existante
- Emprise de chemin de fer approximative de la Commission de transport Ontario Northland (CTON)
- Limites de la propriété

**Zone visée par l'évaluation environnementale du projet de service de transport ferroviaire de passagers Northlander**

**Gare de Timmins-Porcupine proposée**

0 25 50  
Metres

Système de référence géodésique : NAD 1983 CSRS MTM 10

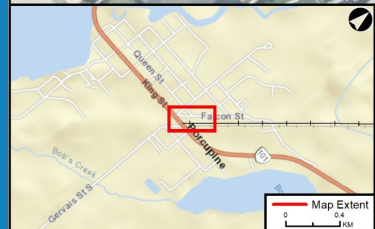
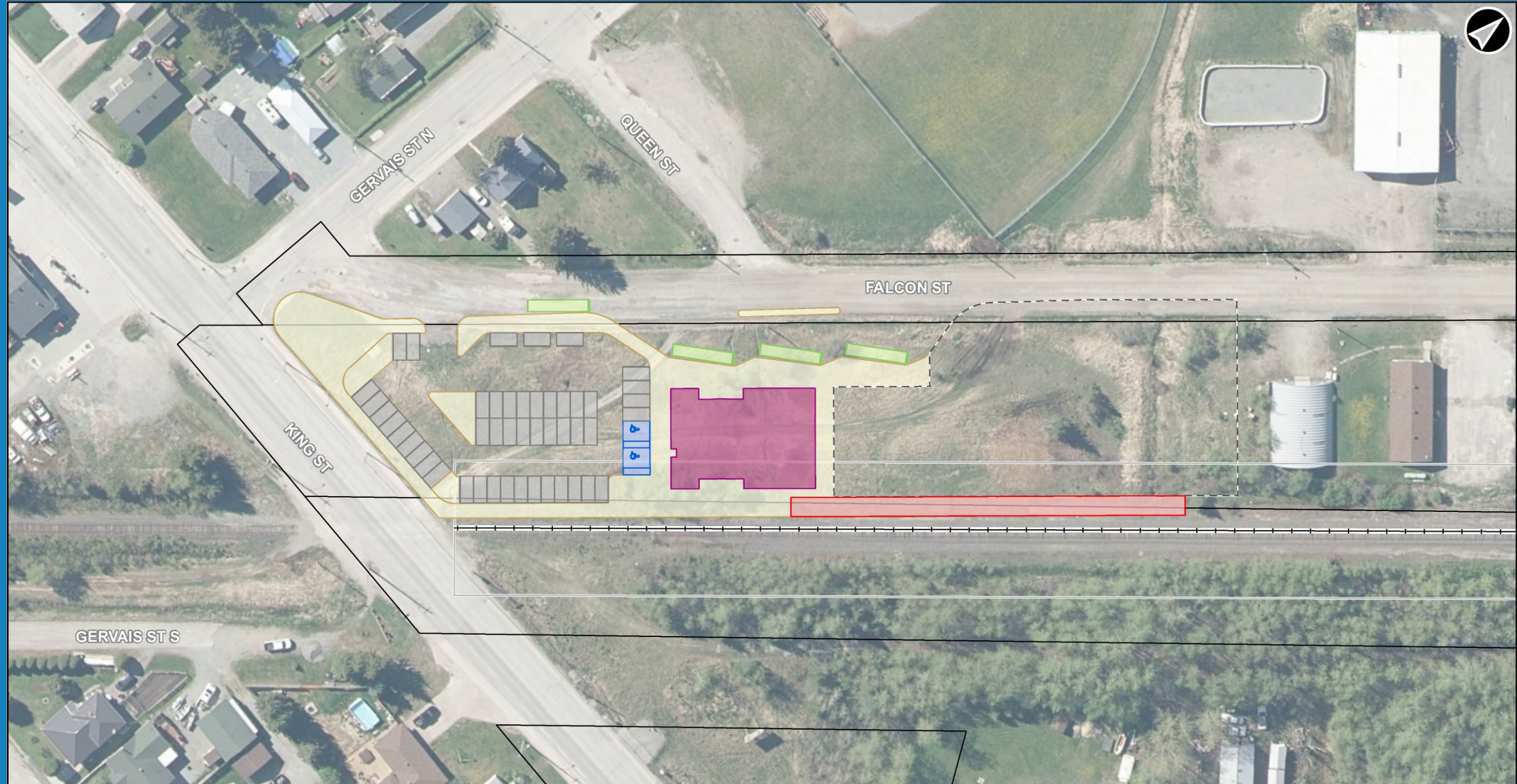
Source : Images aériennes datées 2021. La carte contient des données tirées des catalogues provinciaux de données ouvertes.

Févr. 2024	1:1,500
P 073613	Rév. 0





# Timmins-Porcupine Station - Conceptual Site Layout



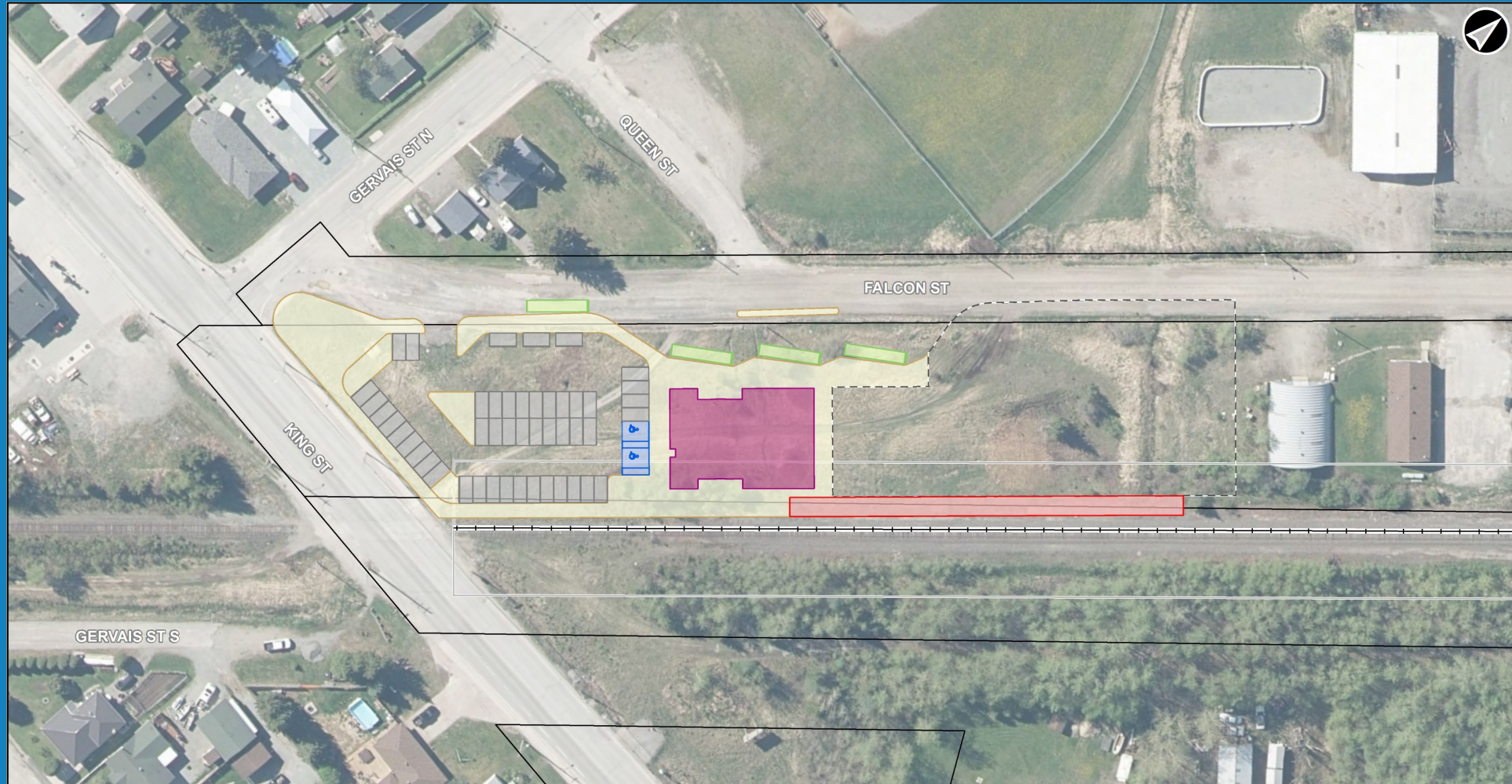
Legend	
<span style="display:inline-block; width:15px; height:15px; background-color:lightcoral; border:1px solid black;"></span> Proposed Station Platform Upgrades	<span style="display:inline-block; width:15px; height:15px; background-color:lightgrey; border:1px solid black;"></span> Proposed Parking
<span style="display:inline-block; width:15px; height:15px; background-color:purple; border:1px solid black;"></span> Proposed Station Building	<span style="display:inline-block; width:15px; height:15px; background-color:yellow; border:1px solid black;"></span> Proposed Curpline
<span style="display:inline-block; width:15px; height:15px; background-color:lightgreen; border:1px solid black;"></span> Proposed Bus Stop	<span style="display:inline-block; width:15px; height:15px; border-bottom:1px dashed black;"></span> Existing Mainline Track
<span style="display:inline-block; width:15px; height:15px; border:1px dashed black;"></span> Potential Future Bus Storage Facility	<span style="display:inline-block; width:15px; height:15px; border:1px solid black;"></span> Assumed ONTC Right-of-Way (15m from Mainline Track)
<span style="display:inline-block; width:15px; height:15px; background-color:lightblue; border:1px solid black;"></span> Proposed Barrier-Free Parking	<span style="display:inline-block; width:15px; height:15px; border:1px solid black;"></span> Property Ownership Boundary

Northlander Passenger Rail		
<b>Proposed Timmins-Porcupine Station 10% Design</b>		
0 25 Metres Datum: NAD 1983 CSRS MTM 10		Source: Aerial imagery dated 2021. Mapping contains data from Provincial Open Data Catalogues.
Feb, 2024	1:800	<b>DRAFT</b>
P 073613	Rev 0	





# Gare de Timmins-Porcupine - Aménagement conceptuel du site

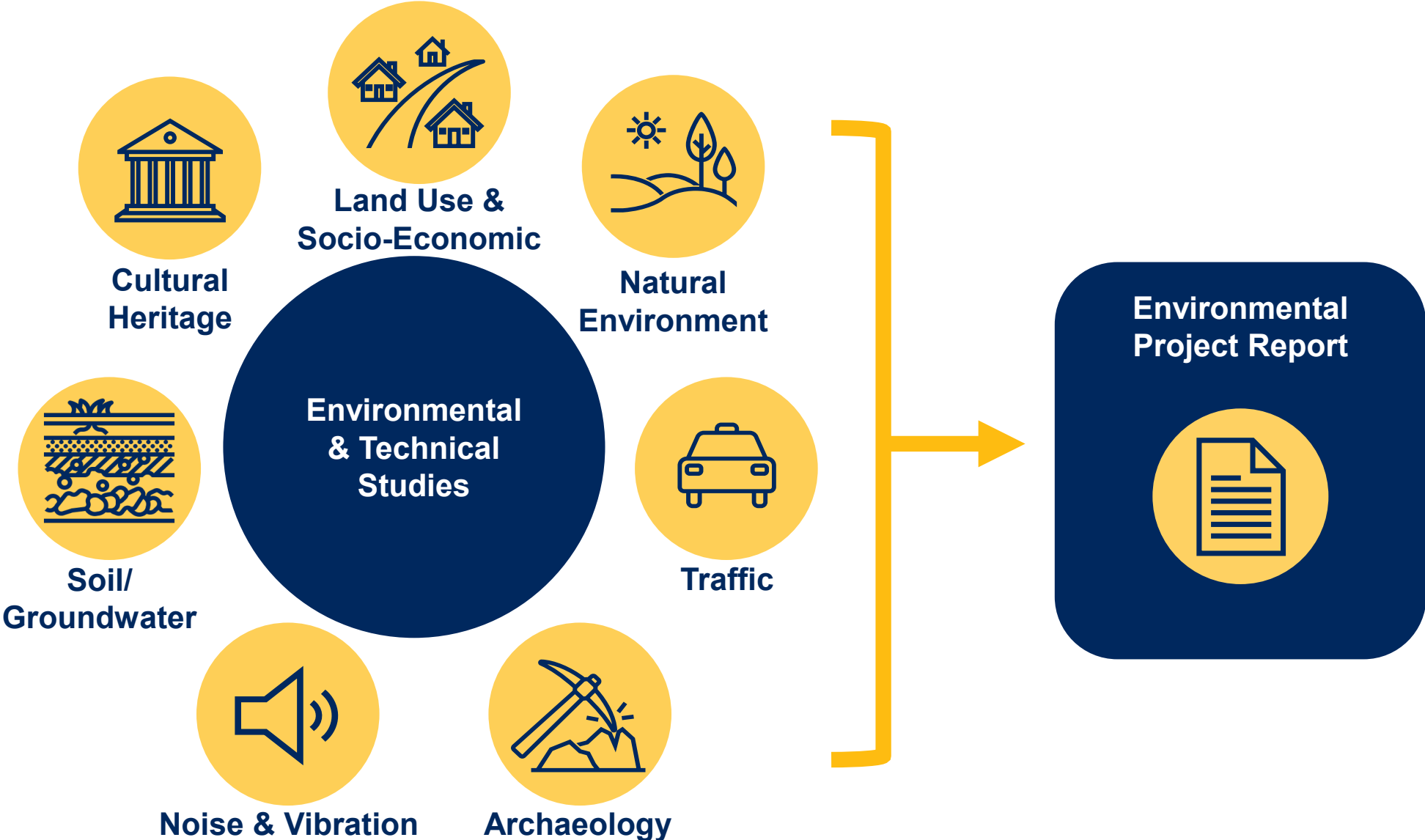


Légende			
	Améliorations proposées à l'égard du quai de la gare		Parc de stationnement sans obstacle proposé
	Bâtiment proposé pour la gare		Parc de stationnement proposé
	Arrêt d'autobus proposé		Ligne de trottoir proposé
	La construction éventuelle d'une installation de stockage et d'entretien des autobus		Voie de la ligne ferroviaire principale existante
	Emprise de chemin de fer présumée de la CTON (15 m de la voie de la ligne ferroviaire principale)		Limites de la propriété

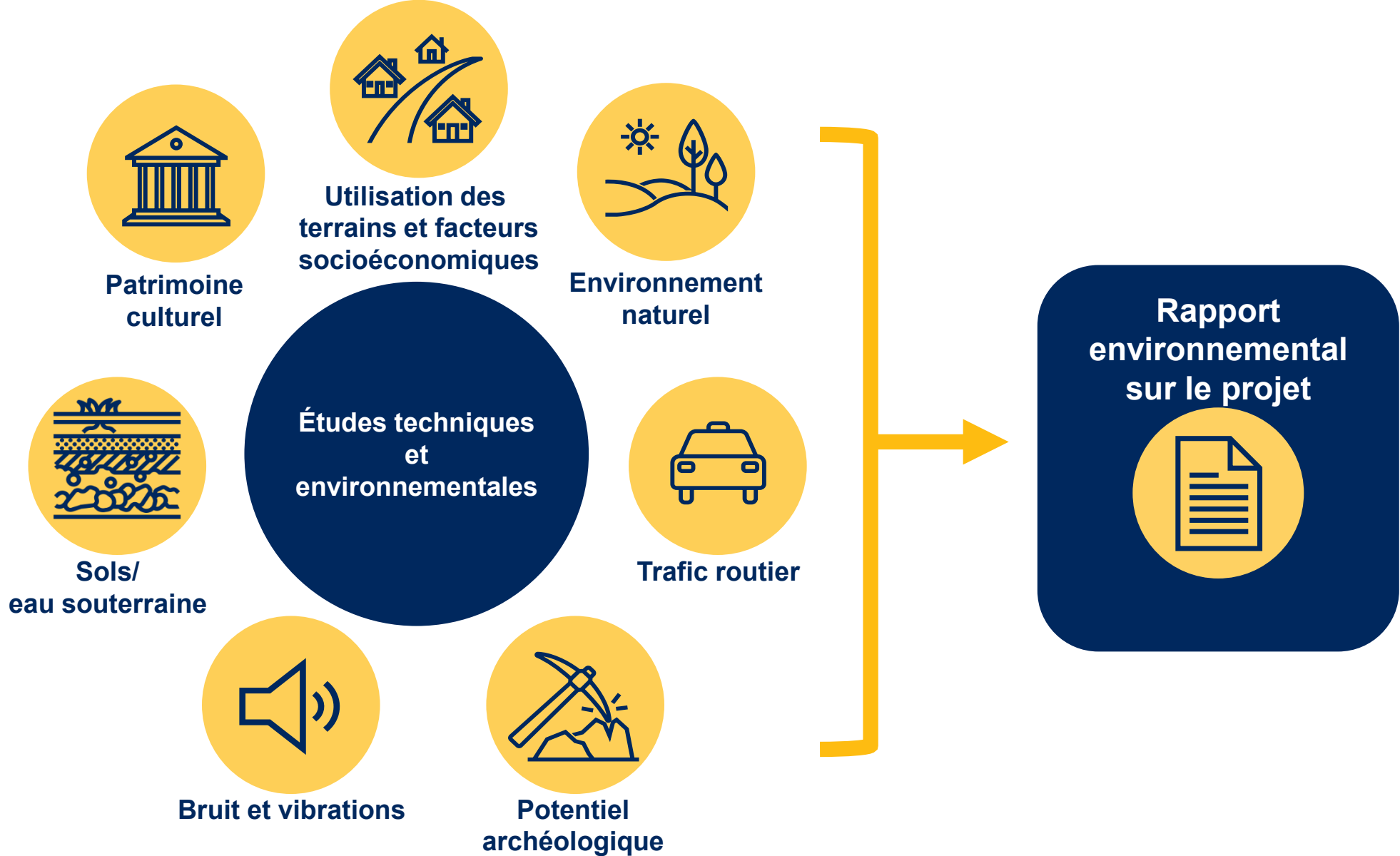
<b>Service de transport ferroviaire de passagers Northlander</b>		
<b>Gare de Timmins-Porcupine proposée - 10 % du concept</b>		
<small>Source : Images aériennes datées 2021. La carte contient des données tirées des catalogues provinciaux de données ouvertes.</small>		
Févr. 2024	1:800	<b>brouillon</b>
P 073613	Rév. 0	



# Environmental Studies & Reporting



# Études et rapports sur l'environnement





# Land Use & Socio-Economic

The land use & socio-economic study is conducted to understand current and future land use conditions in a study area and assess potential effects the project may have on those features.

## Desktop Study

A desktop review is conducted to identify significant socio-economic & land use features, including:



Commercial Areas



Institutional Uses



Employment  
Lands



Recreational Uses



Parks & Open  
Spaces



Where possible, design will avoid impacts to socio-economic and land use features.



# Utilisation des terres et facteurs socioéconomiques

On mène l'étude sur l'utilisation des terrains et les facteurs socioéconomiques pour comprendre les conditions actuelles et attendues quant à l'utilisation des terrains dans la zone à l'étude et évaluer les répercussions potentielles du projet sur les caractéristiques ainsi relevées.

## Étude documentaire

On réalise un examen documentaire pour relever les caractéristiques d'importance quant aux facteurs socioéconomiques et à l'utilisation des terrains, y compris en ce qui touche ce qui suit :



Zones commerciales



Utilisations institutionnelles



Terrains destinés à l'emploi



Utilisations récréatives



Parcs et espaces ouverts

Dans la mesure du possible, on évitera lors de la conception les éléments qui auraient des répercussions sur les caractéristiques quant aux facteurs socioéconomiques et à l'utilisation des terrains.





# Existing Conditions: Land Use & Socio-Economic

## Land Use Features

- Crown Land Use Policy: Timmins Porcupine Urban Area
- Per the City of Timmins Official Plan, the Study Area is:
  - Designated as Neighbourhood Area and Employment Area
  - Located within the Mineral Development designation
  - Within 1 km of a Mine Hazard feature
- Nearby future developments include the Connecting Link Program Segment 14: Porcupine River Bridge and Porcupine River Bridge to Ontario Northland Rail Crossing

## Socio-Economic Features

- Whitney Park
- Bus Route 16
- Porcupine United Church located at 122 Queen Street
- Whitney Volunteer Fire Hall located adjacent to 110 Dixon Street
- École Catholique St. Jude located at 225 Dixon Street
- Snowmobile trail that is available during the winter months





# Conditions actuelles : Utilisation des terrains et facteurs socioéconomiques

## Caractéristiques quant à l'utilisation des terrains

- Politiques d'aménagement des terres de la Couronne : Zone urbaine de Timmins-Porcupine
- Selon le plan officiel de la Ville de Timmins, la zone à l'étude :
  - est désignée comme une zone de quartier et une zone d'emploi;
  - est située à l'intérieur du secteur visé par la désignation d'exploitation des minéraux
  - est située dans un rayon d'un kilomètre d'un site minier dangereux
- Parmi les travaux de construction à venir dans les environs figurent ceux en lien avec le Programme des routes de raccordement aux routes principales, tronçon 14 : Pont de la rivière Porcupine et pont de la rivière Porcupine jusqu'au passage à niveau d'Ontario Northland

## Caractéristiques quant aux facteurs socioéconomiques

- Parc Whitney
- Parcours d'autobus 16
- Église unie de Porcupine, située au 122, rue Queen
- Caserne des pompiers volontaires de Whitney, située près du 110, rue Dixon
- École catholique St-Jude, située au 225, rue Dixon
- Sentier de motoneige, accessible durant les mois d'hiver



# Natural Environment

A Natural Environment study will identify existing natural heritage features in the study area as well as potential impacts on the terrestrial and aquatic environment and habitats. Key components being reviewed as part of the study include:



Wildlife



Designated Natural Areas



Aquatic and Terrestrial Habitat



Species at Risk

Regulatory requirements such as the *Migratory Birds Convention Act*, *Endangered Species Act* and *Species at Risk Act* will be met. Best management practices, mitigation strategies, and species-specific mitigation measures will be implemented, as required, in consultation with applicable regulatory agencies such as the Ministry of the Environment, Conservation and Parks and Environment.





# Environnement naturel

Dans le cadre d'une étude de l'environnement naturel, on relève les caractéristiques du patrimoine naturel dans la zone à l'étude et on définit les répercussions potentielles sur l'environnement et les habitats terrestres et aquatiques. Voici certains des composants clés examinés lors d'une telle étude :



Faune



Zones naturelles désignées



Habitats aquatiques et terrestres



Espèces en péril

On satisfera aux exigences réglementaires applicables, notamment celles prévues par la *Loi de 1994 sur la convention concernant les oiseaux migrateurs*, la *Loi de 2007 sur les espèces en voie de disparition* et la *Loi sur les espèces en péril*. On mettra en œuvre des pratiques exemplaires en matière de gestion, des stratégies d'atténuation et des mesures d'atténuation visant des espèces en particulier, selon les besoins, en consultation avec les organismes de réglementation concernés comme le ministère de l'Environnement, de la Protection de la nature et des Parcs.



# Existing Conditions: Natural Environment



No Areas of Natural and Scientific Interest (ANSI).

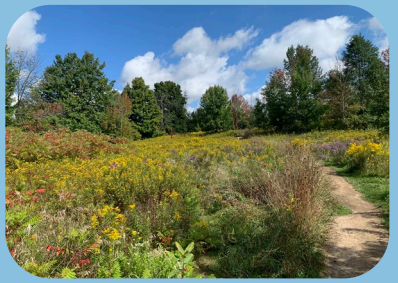


No provincially significant wetlands (PSWs) or other wetlands identified within the Study Area.



No watercourses present within the Study Area.

Vegetation communities includes:



Cultural Meadow



Marsh



Manicured Lawn



# Conditions actuelles : Environnement naturel



Il n'y a aucune zone d'intérêt naturel et scientifique (ZINS).



Il n'y a aucune terre humide d'importance provinciale ni autre terre humide dans la zone à l'étude.



Il n'y a aucun cours d'eau dans la zone à l'étude.

Parmi les populations de végétaux, il y a ce qui suit :



Pré culturel



Marais



Pelouse entretenue





# Existing Conditions: Natural Environment

Based on initial inventory work completed to date, the following species at risk (SAR) were identified as having the potential to occur within the Timmins-Porcupine Station Study Area:

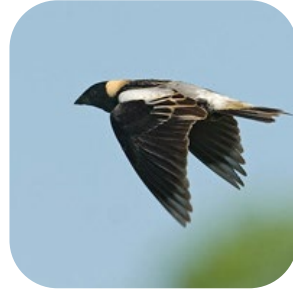
## Birds



Barn Swallow  
(*Hirundo rustica*)



Black Tern  
(*Chlidonias niger*)



Bobolink  
(*Dolichonyx oryzivorus*)



Canada Warbler  
(*Cardellina canadensis*)

## Mammals



Little Brown Myotis  
(*Myotis lucifugus*)



Northern Myotis  
(*Myotis septentrionalis*)

## Invertebrate



Yellow-banded Bumble Bee  
(*Bombus terricola*)

Further work will be carried out as part of the impact assessment phase to evaluate potential impacts (if applicable) to SAR and to develop mitigation plans as/if necessary.



# Conditions actuelles : Environnement naturel

Dans le cadre du travail de recensement initial fait jusqu'à présent, on a relevé les espèces en péril suivantes au nombre de celles susceptibles de se trouver dans la zone à l'étude du projet de la gare de Timmins-Porcupine :

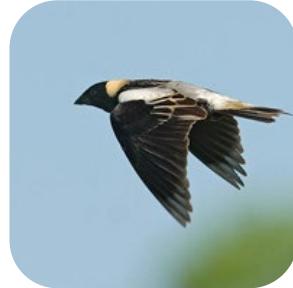
## Oiseaux



Hirondelle  
rustique  
(*Hirundo  
rustica*)



Guifette noire  
(*Chlidonias  
niger*)



Goglu des  
prés  
(*Dolichonyx  
oryzivorus*)



Paruline du  
Canada  
(*Cardellina  
canadensis*)

## Mammifères



Vespertilion  
brun (*Myotis  
lucifugus*)



Vespertilion  
nordique  
(*Myotis  
septentrionalis*)

## Invertébré



Bourdon à  
bandes  
jaunes  
(*Bombus  
terricola*)

Dans le cadre de la phase d'évaluation des répercussions, on mènera d'autres travaux pour évaluer les répercussions potentielles (s'il y a lieu) sur les espèces en péril et élaborer des plans d'atténuation, au besoin.





# Traffic

If changes to current traffic setups are needed for construction, we may assess traffic flow and consider alternative routes to ensure safe construction while minimizing disruption.

Our commitment to safety and minimal public inconvenience guides our construction approach. We will securely separate work areas from public spaces, redirecting pedestrians, cyclists, and vehicles smoothly around construction zones with clear signage. While we strive to keep disruptions to a minimum, you might notice some temporary changes:



Short-term road or lane closures with possible adjustments to driveway access



A slight increase in travel times



Temporary adjustments to local bus routes



Some congestion from construction vehicles



Brief detours for cyclists and pedestrians



Traffic control at King Street and Gervais Street North Intersection, as required



# Trafic routier

S'il faut modifier les aménagements actuels en lien avec le trafic routier pour les besoins des travaux de construction, nous pourrions évaluer le flux de circulation et envisager des itinéraires de rechange afin de garantir la sécurité dans les travaux, tout en réduisant les perturbations au minimum.

Notre engagement à l'égard de la sécurité et de l'atténuation des perturbations pour le public guide notre approche en matière de construction. Nous séparerons en toute sécurité les zones de travail des espaces publics et nous veillerons à ce que les piétons, les cyclistes et les véhicules puissent contourner sans heurt les zones de construction à l'aide d'une signalisation claire. Néanmoins, même si nous nous efforcerons de réduire les perturbations au minimum, il se peut que vous constatiez des changements temporaires :



Fermeture de routes ou de voies à court terme, avec des rajustements possibles quant à l'accès aux entrées de cour



Légère augmentation de la durée des déplacements



Rajustements temporaires apportés aux parcours des autobus locaux



Certaines congestions provoquées par les véhicules utilisés pour la construction



Légers détours pour les cyclistes et les piétons



Contrôle de la circulation à l'intersection des rues King et Gervais Nord, au besoin



# Archaeology

Governed by provincial standards and guidelines issued by the Ministry of Citizenship and Multiculturalism, archaeological study is carried out by licensed professional archaeologists. A Stage 1 Archaeological Assessment was undertaken for the project to assess archaeological potential of the study area.

- As part of the Stage 1 AA, an Archaeologist determines and evaluates areas of archaeological potential.
- The Stage 1 AA study concluded that there is no potential for the disturbance of unassessed or documented archaeological resources based on the conceptual site layout for the new station.
- No further archaeological assessment is recommended; no specific mitigation measures are required.





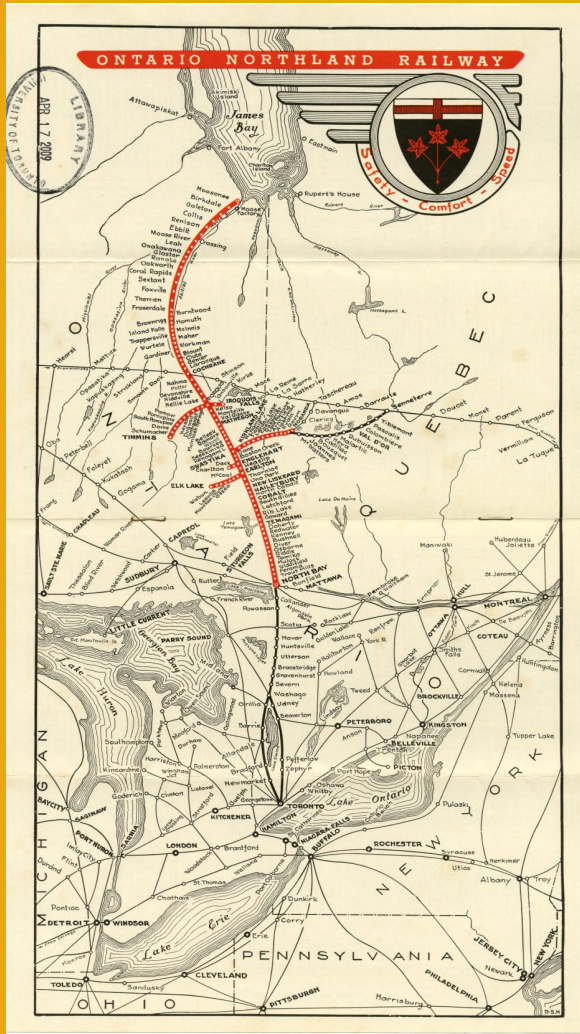
# Potentiel archéologique

Régie par des normes et des lignes directrices provinciales émises par le ministère des Affaires civiques et du Multiculturalisme, l'étude archéologique est réalisée par des archéologues professionnels agréés. Dans le cadre du projet qui nous intéresse, on a réalisé une évaluation archéologique de phase 1 afin d'évaluer le potentiel archéologique de la zone à l'étude.

- Dans le cadre d'une évaluation archéologique de phase 1, un archéologue procède à un examen et relève toute zone présentant un potentiel archéologique.
- Lors de l'étude archéologique de phase 1, on a conclu, selon l'aménagement conceptuel du site de la nouvelle gare, qu'il n'y a pas de risque de porter atteinte à des ressources archéologiques non évaluées ou documentées.
- Aucune autre évaluation archéologique n'est recommandée; aucune mesure d'atténuation particulière n'est requise.



# Cultural Heritage



Ontario Northland Railway  
Map, 1956

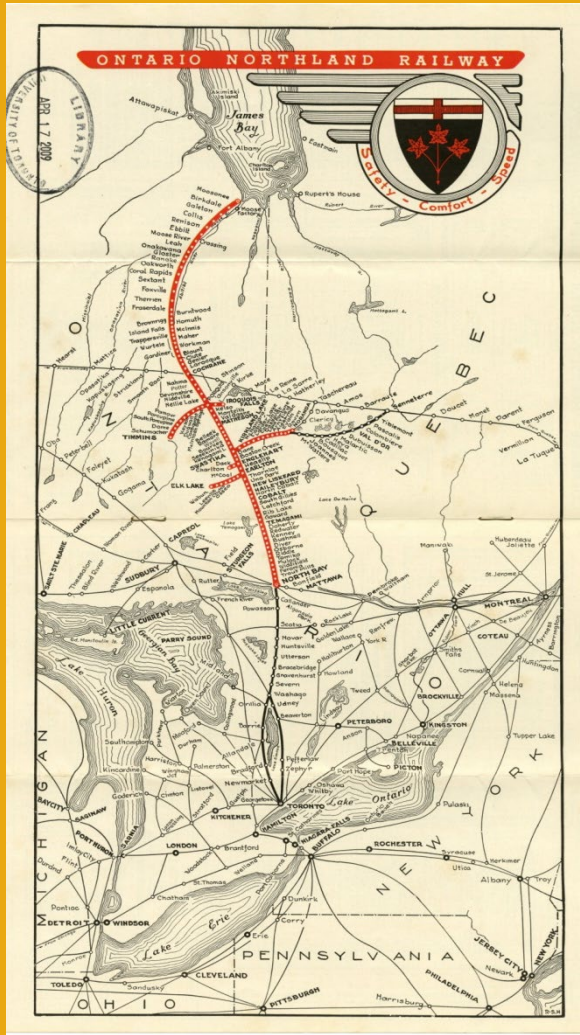
The Cultural Heritage Report: Existing Conditions & Preliminary Impact Assessment looks at properties (structure and/or landscapes) with known or potential cultural heritage value or interest. It assesses the potential effects from the proposed project and recommends mitigation measures to minimize any adverse effects.

No known or potential built heritage resources (BHRs) and/or cultural heritage landscapes (CHLs) were identified in the Study Area.

As there are no anticipated impacts to cultural heritage resources (CHRs), mitigation measures are not required.



# Patrimoine culturel



Carte d'Ontario Northland Railway  
(Chemins de fer du nord ontarien),  
1956

Le rapport sur le patrimoine culturel : Lors de l'évaluation des conditions actuelles et de l'évaluation préliminaire des répercussions, on examine les caractéristiques (structures et/ou paysages) qui ont ou qui pourraient avoir de la valeur ou revêtir un intérêt sur le plan du patrimoine culturel. On évalue les répercussions potentielles du projet proposé et on recommande des mesures d'atténuation pour réduire au minimum tout effet défavorable.

Dans la zone à l'étude, on n'a relevé aucune ressource du patrimoine bâti connue ou potentielle et aucun paysage du patrimoine culturel connu ou potentiel.

Puisqu'on ne prévoit aucune répercussion sur des ressources du patrimoine culturel, aucune mesure d'atténuation n'est requise.





# Construction Noise & Vibration

During construction, the use of heavy machinery may cause noise & vibration above existing baseline levels. The noise & vibration study components may include:



Review of Ministry of Environment, Conservation and Parks (MECP) noise level standards



Assessment of monitoring requirements for noise & vibration levels during construction



Conducting surveys at properties that may be affected by vibration-causing activities (if required)



# Bruit et vibrations attribuables aux travaux de construction

Pendant les travaux de construction, l'utilisation de machines lourdes peut entraîner du bruit et des vibrations qui sont au-delà des niveaux de référence établis. Parmi les composants d'une étude sur le bruit et les vibrations, il peut y avoir les suivants :



Examen fondé sur les normes quant aux niveaux de bruit du ministère de l'Environnement, de la Protection de la nature et des Parcs



Évaluation des exigences de surveillance des niveaux de bruit et de vibration pendant les travaux de construction



Réalisation de levés sur les lieux de propriétés susceptibles d'être touchées par les activités provoquant des vibrations (s'il y a lieu)

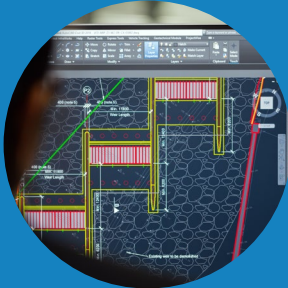


# Next Steps

Summarize Feedback Received



Progress Timmins-Porcupine Station Concept Design



Develop Draft Environmental Project Report



Respond to Comments/Feedback



Conduct Environmental Impact Assessment



Public Information Centre #2

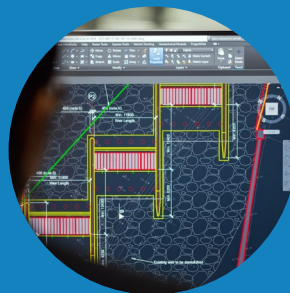


# Prochaines étapes

Résumer la rétroaction  
reçue



Peaufiner le concept de la  
gare de Timmins-Porcupine



Élaborer la version provisoire  
du rapport environnemental  
sur le projet



Répondre à la  
rétroaction et aux  
commentaires fournis



Mener une étude  
d'impact  
environnemental



Mener la séance  
d'information publique  
n° 2



# Community Engagement



Ontario Northland is committed to engaging with the local community throughout the project by:

- Providing opportunities to share information about project updates.
- Understanding how the station design will fit within the community.
- Listening to the community's perspective, collecting input and considering options to mitigate impacts where required.



We want to hear from you!

- Please fill out a comment form.
- Send us your questions and comments afterward to [pr@ontarionorthland.ca](mailto:pr@ontarionorthland.ca).



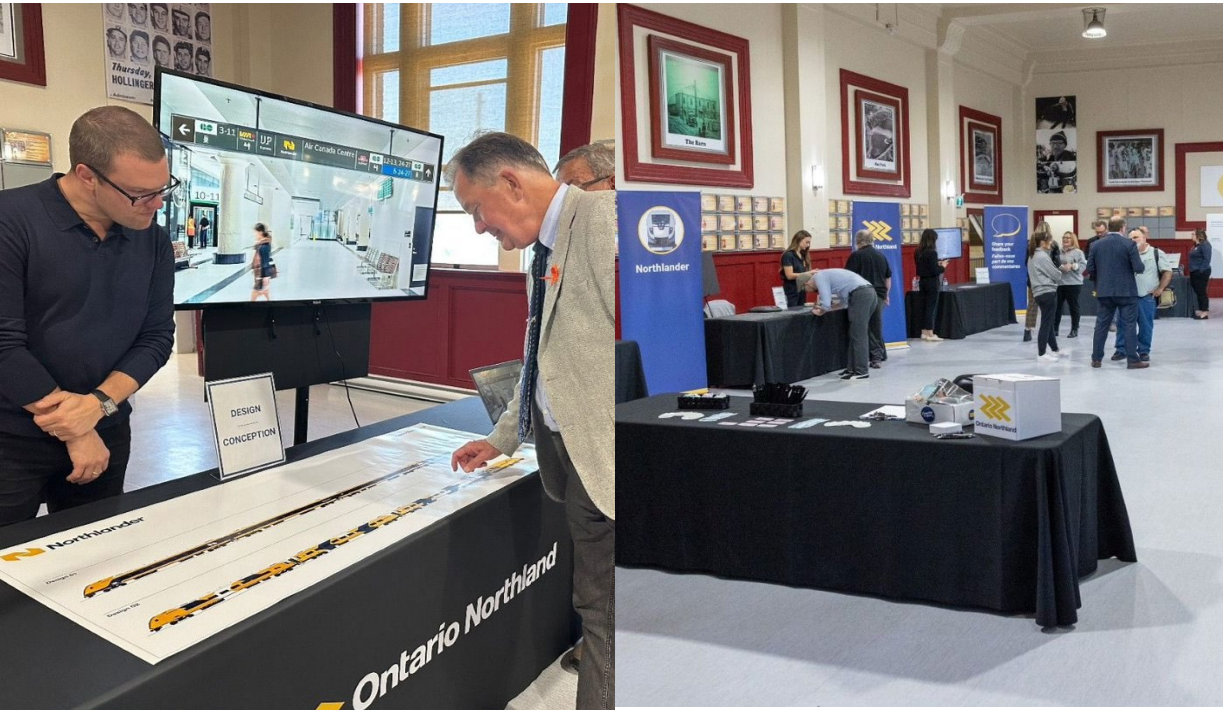
Join our mailing list.

- Visit us online at:  
[ontarionorthland.ca/en/northlander-passenger-rail-updates](http://ontarionorthland.ca/en/northlander-passenger-rail-updates)





# Mobilisation communautaire



Ontario Northland s'engage à entretenir le contact avec la communauté locale tout au long du projet et, ainsi, à faire ce qui suit :

- offrir des occasions d'échanger des renseignements sur les mises à jour à propos du projet;
- s'employer à comprendre en quoi le concept de la gare s'intégrera au sein de la communauté;
- prendre connaissance des points de vue des membres de la communauté, recueillir des commentaires et envisager diverses options pour atténuer les répercussions, là où il y a lieu.



Nous voulons connaître votre point de vue!

- Veuillez remplir le formulaire de commentaires.
- Après la séance, faites-nous parvenir vos questions et commentaires à l'adresse [pr@ontarionorthland.ca](mailto:pr@ontarionorthland.ca).



Joignez-vous à notre liste de distribution.

- Rendez-vous sur notre site Web à l'adresse : [ontarionorthland.ca/fr/voyager/train-passagers-northlander](http://ontarionorthland.ca/fr/voyager/train-passagers-northlander)



Thank you  
Merci



Northlander



Ontario Northland